

**Voortgang reductiemaatregelen en -doelstellingen 2017  
Plan van aanpak en voortgangsanalyses scope 1, -2 en -3.  
CO<sub>2</sub>-prestatieladder**



**Rutte**

**www.ruttegroep.nl**

Amsterdam, 15 juni 2018  
Status: definitief

Akkoord namens betrokkenen:

<b>Naam</b>	<b>Functie</b>	<b>Paraaf</b>
<b>R. Rutte</b>	Directeur	RR
<b>L. Victorie</b>	KAM-coördinator	LV
<b>S.B. Hiskemuller van der Zijden</b>	Werkvoorbereider	SBHvdZ

# 0. Inhoud

0. Inhoud .....	2
1. Originele scope 1 en 2 doelstellingen .....	3
2. Doelstellingen vanaf 2016 .....	4
Scope 1 en 2 reductiedoelstellingen .....	4
Scope 3 reductiedoelstellingen .....	5
2. Reductie scope 1 en scope 2 tot en met 2016 .....	6
3. Reductie scope 1 en scope 2 tot en met 2017 .....	7
3.1 reductie zonder correctie .....	7
3.2 reductie met correctie.....	8
3.3 Conclusie voortgang 2017 .....	9
4. Overzicht gestarte of uitgevoerde reductiemaatregelen scope 1 en -2 .....	10
5. Reductiemaatregelen na 2017 .....	13
6. Plan van aanpak scope 3 reductie 2016, update 2017 .....	14
7. Gerealiseerde reductie scope 3 emissies 2016 .....	15
8. Gerealiseerde reductie scope 3 emissies 2017 .....	16
9. Uitspraak over de gestelde reductiedoelstellingen en de verwachte haalbaarheid daarvan.....	16

# 1. Originele scope 1 en 2 doelstellingen

De directie van Rey beheer heeft in het voorjaar van 2013 de volgende reductiedoelstellingen opgesteld en deze vastgesteld in de directieverklaring CO2.

<b>Scope 1 reductie:</b>	<b>Besparing op de emissie:</b>
15% op brandstof voor verwarming	5,74 ton
11% op voertuigbrandstof van eigen wagenpark	84,9 ton

<b>Scope 2 reductie:</b>	<b>Besparing op de emissie:</b>
96% op elektriciteit	40,16 ton

<b>Project reductie</b>	<b>Besparing op de emissie:</b>
2% op het totaal verbruik	11,6 ton

<b>Totaal:</b>	<b>Besparing op de emissie:</b>
	142,4

De directie van Rey beheer wenst deze reductie binnen vijf jaar te behalen. Over vijf jaar is de CO2 - emissie gereduceerd met 142,4 ton, ofwel 9,95% in vergelijking met het basisjaar 2012. Per jaar is dat een reductie van 1,99%.

## 2. Doelstellingen vanaf 2016

### Scope 1 en 2 reductiedoelstellingen

In het jaar 2016 zijn de gegevens uit het basisjaar bijgewerkt. Reden hiervan was het verschijnen van een divers aantal nieuwe conversiefactoren welke gepubliceerd zijn op de website [www.co2conversiefactoren.nl](http://www.co2conversiefactoren.nl) en waar SKAO zich aan heeft geconformeerd.

De doelstellingen zoals opgesteld in 2013 zijn gebaseerd op reducties op bepaalde onderdelen van de totale uitstoot, deze reductie vindt zijn oorsprong weer in de verwachte reductiemaatregelen. De reductie op deze onderdelen zoals omschreven in 2013 blijven behouden conform besloten tijdens de directieboordeling van 2016. Dit geeft de volgende bijgewerkte reductiedoelstellingen vanaf 2016:

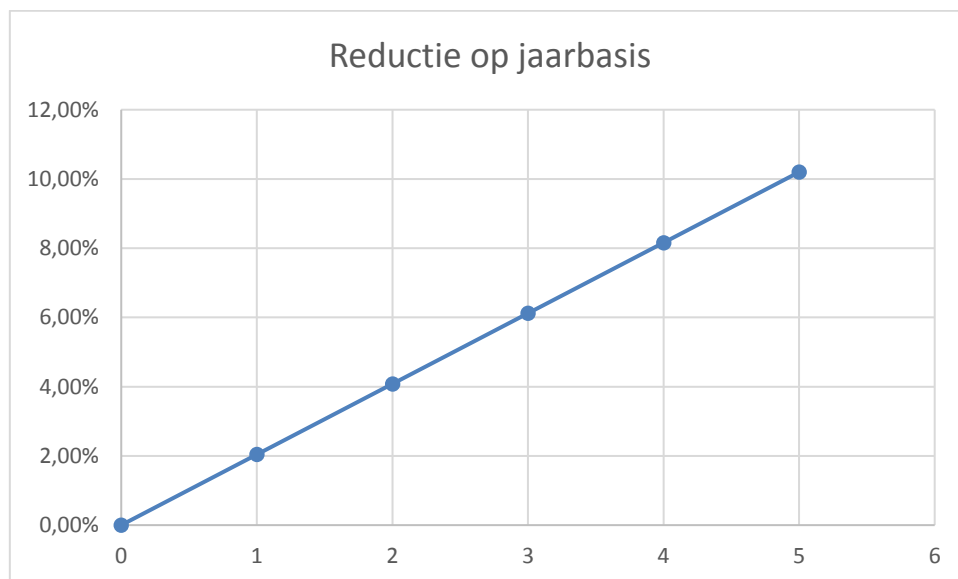
<b>Scope 1 reductie:</b>	<b>Besparing op de emissie:</b>
15% op brandstof voor verwarming	5,9 ton
11% op voertuigbrandstof van eigen wagenpark	84,5 ton

<b>Scope 2 reductie:</b>	<b>Besparing op de emissie:</b>
96% op elektriciteit	45,8 ton

<b>Project reductie</b>	<b>Besparing op de emissie:</b>
2% op het totaal verbruik	11,9 ton

<b>Totaal:</b>	<b>Besparing op de emissie:</b>
	148,1

De directie van Rey beheer wenst deze reductie binnen vijf jaar te behalen. Over vijf jaar is de CO<sub>2</sub> -emissie gereduceerd met 148,1 ton, ofwel 10,20% in vergelijking met het basisjaar 2012. Per jaar is dat een reductie van 2,04%. Grafisch heeft dat de volgende betekenis:



### **Scope 3 reductiedoelstellingen**

In het document 'Scope 3 analyse (4.A.1 en 5.A.1)' is de bepaling van zowel de kwalitatieve als de kwantitatieve scope 3 uitstoot terug te vinden. Op basis van deze uitstoot is een reductiedoelstelling bepaald. De uitstoot over basisjaar 2015 bedraagt 19.742 ton CO2 scope 3 emissies.

In 2016 is er voor scope 3 een reductiedoelstelling opgesteld in het kader van de certificering op niveau 5. Aangezien uit de diverse analyses is gebleken dat Rey beheer bijzonder innovatief is lijkt de doelstelling niet ambitieus, echter gezien het duurzame startpunt van de organisatie zijn deze het wel.

De doelstelling voor de scope 3 emissies bedragen 4% reductie ten opzichte van basisjaar 2015 over een periode van 5 jaar. In eerste instantie zal de methode geconformeerd worden aan de methode zoals deze is omschreven in het handboek van Rey beheer. Dit houdt in dat de reductie wordt gemeten aan de hand van de omzet. Echter, uit de eerste fase van de audit in 2016 is de conclusie getrokken dat er wellicht mogelijkheden bestaan voor een KPI welke meer inzicht geeft in de werkelijke reductie. Op dit moment is hier echter nog geen eenduidig inzicht in vanwaar op dit moment de oude methode wordt gehanteerd. `

In het plan van aanpak voor de reductie van de scope 3 doelstellingen zijn een aantal maatregelen meegenomen welke op dit moment een verwachting betreffen. Daarom zal er volgende jaren bij de jaarlijkse evaluatie in de directiebeoordeling extra aandacht worden besteed aan deze doelstelling en waar nodig worden aangepast.

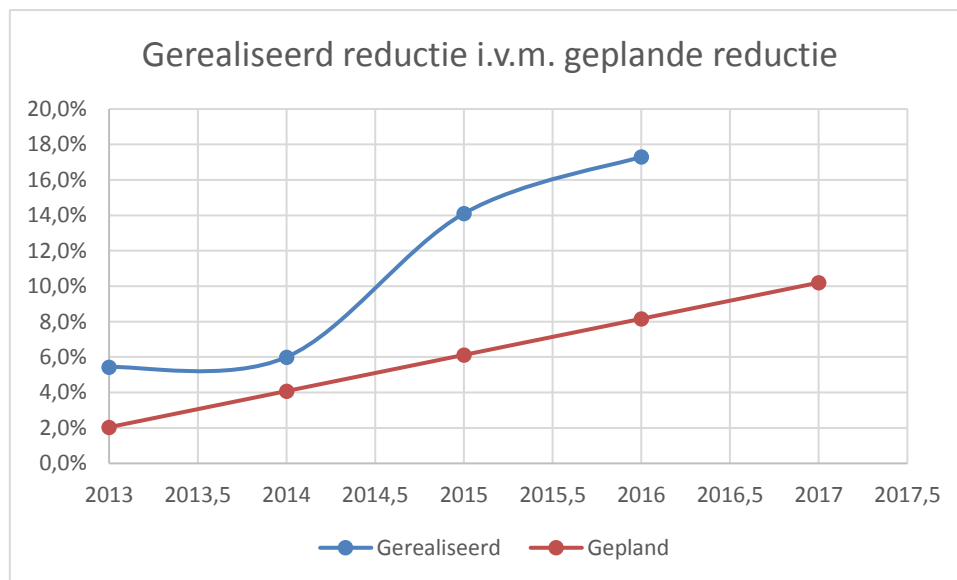
## 2. Reductie scope 1 en scope 2 tot en met 2016

Deze reductie wordt gemeten aan de hand van de uitstoot in gram per euro omzet, zie voor een nadere toelichting ID3B. Deze gegevens voor de jaren 2012, 2013, 2014 2015 en 2016 zijn als volgt:

Jaar	Uitstoot	Omzet	CO2/Euro	Reductie voorgaand jaar	Reductie basisjaar
2012*				0,00%	0,00%
2013				-4,96%	-4,96%
2014				-0,76%	-5,68%
2015				-11,79%	-16,80%
2016				-3,72%	-17,30%

\*Basisjaar

Ten behoeve van de visualisatie is er op de volgende pagina een grafiek toegevoegd waarin duidelijk wordt wat de voortgang is van de gerealiseerde reductie in vergelijking met de geplande reductie.



Gedurende de periode 2012-2016 is er dus een reductie behaald van 17,30%, 9,14% procent meer dan doelstelling was voor deze periode. Reden voor deze reductie is het doorvoeren van een divers aantal reductiemaatregelen. Daarnaast is het plaatsen van betonputten in omzet sterk gegroeid waardoor de omzet fors is gestegen. De uitstoot van deze werkzaamheden is lager dan de uitstoot van andere werkzaamheden waardoor de reductie van CO<sub>2</sub>-uitstoot wordt versterkt.

### **3. Reductie scope 1 en scope 2 tot en met 2017**

In de loop van eind 2016 en geheel 2017 zijn er binnen de organisatie een aantal ontwikkelingen geweest welke direct invloed hebben op de scope 1 en -2 emissies van de organisatie. Deze worden hieronder eerst toegelicht, vervolgens worden de gerealiseerde voortgangen besproken over de verschillende scopes, als laatste wordt een evaluatie gemaakt van deze voortgang.

In 2016 is de overname van Mokum Mariteam afgerond. Mokum Mariteam is een organisatie welke zich volledig richt op uitvoeren van duurzame logistiek. Deze overname is de opstap geweest naar de verduurzaming van de logistiek van de Rutte Groep zelf. Mokum Mariteam zal vanaf 2017 opgenomen worden in de boundary van de Rutte Groep.

Project de Lairessestraat. In 2017 heeft de Rutte Groep in combinatie met Heijmans haar grootste project ooit uitgevoerd. In zijn totaliteit is er over een periode van 9 maanden ruim 1,5 kilometer straatwerk vervangen. Uiteraard heeft dit veel invloed gehad op de scope 1 en -2 emissies, op den duur was het volledige personeelsbestand en alle machines op locatie ruim 6 dagen in de week in de weer op het project af te ronden. Echter, de werkzaamheden hebben ook zware invloed gehad op de voortgang van de reductiedoelstellingen. In ID5B is opgenomen hoe de voortgang wordt bepaald van de reductie, dit is gebaseerd op uitstoot per euro omzet. Op onze reguliere werken zijn we altijd zelf verantwoordelijk voor de inkoop en verkoop van alle materialen welke we toepassen. Dit zijn factoren welke de omzet altijd zeer te goede komen, daarnaast wordt de voortgang CO<sub>2</sub> dus ook altijd over deze omzet gecalculeerd. Op de Lairessestraat was dit echter niet het geval, onze opdrachtgever Heijmans heeft onze toe te passen materialen ter beschikking gesteld. De omzet corresponderende met de in- en verkoop van alle materialen is in 2017 dus niet opgenomen in de omzet. Het gevolg is dat de omzet relatief laag is ten opzichte van voorgaande jaren terwijl de inzet van scope 1 emissies veroorzakende voertuigen zeer hoog is geweest. Om een goede uitspraak te doen over de voortgang in het boekjaar 2017 dient er daarom rekening mee gehouden te worden. Een analyse van de jaarrekening van 2016 laat zien dat het aandeel uitvoering t.o.v. inkoop ongeveer 40% om 60% van de omzet is (5,2 omzet = 3,1 inkoop). Dit betekent dat de omzet van de Lairessestraat welke momenteel is opgenomen in de jaarrekening 40% vertegenwoordigt van hetgeen wat we in de normale situatie zouden zien. Om eerlijk te vergelijken dient hier een correctie voor te worden aangebracht.

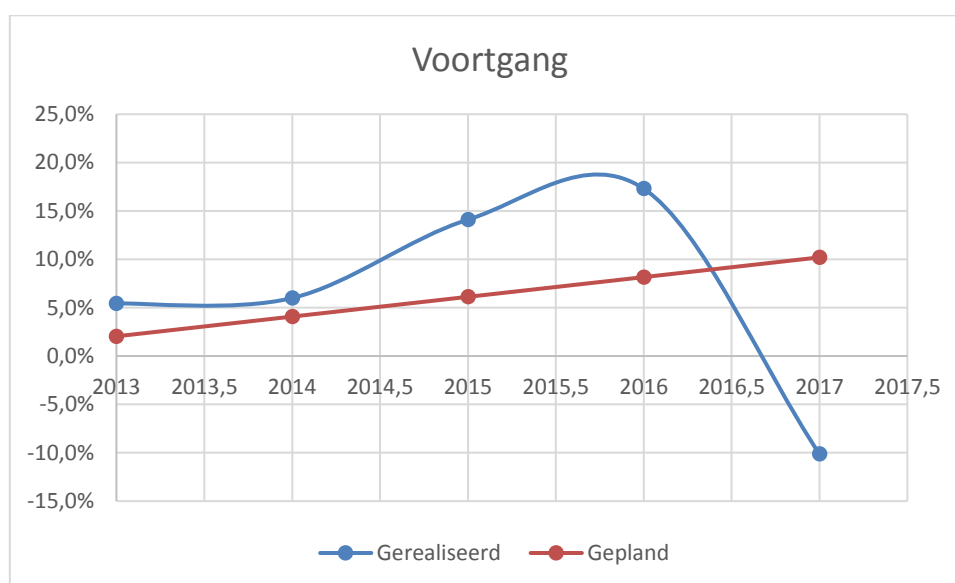
In 2017 is er een nieuwe locatie in Zaandam aangeschaft, het Kruisbaken. Het Kruisbaken is een werf welke de basis moet gaan vormen voor de circulaire doelstellingen van de Rutte Groep. De locatie is een oude houtwerf geweest van Stiho welke volledig gerenoveerd moest worden. Om dit te doen zijn er in het tweede halfjaar van 2017 zeer veel werkzaamheden uitgevoerd op het Kruisbaken. Naast de nodige inkoop is er door het gehele jaar heen altijd veel eigen inzet geweest van mensen en materialen. Daarnaast is het Kruisbaken in 2017 enkel verbouwd en heeft de locatie geen omzet gerealiseerd. Een gevolg hiervan is dat de scope 1 en -2 emissies verhoogd zijn zonder dat hier omzet tegenover heeft gestaan. Om een goede vergelijking te maken is er daarom voor gekozen om ook naar de situatie te kijken wanneer de energiestromen welke ingezet zijn voor het Kruisbaken niet meegenomen worden in de voortgangsbepaling. Doel van deze analyse is zeker te weten dat, ondanks het rumoerige 2017, de organisatie op de goede weg is om de doelstellingen te behalen.

#### **3.1 reductie zonder correctie**

Zonder rekening te houden met bovenstaande correcties is de voortgang als volgt (zie volgende pagina):

Jaar	Uitstoot	Omzet	CO2/Euro	Reductie voorgaand jaar	Reductie basisjaar
2012*				0,00%	0,00%
2013				-5,44%	5,4%
2014				-0,59%	6,0%
2015				-8,62%	14,1%
2016				-3,72%	17,30%
2017				25,94%	-10,14%
<i>*Basisjaar</i>					

Ten behoeve van de visualisatie is er op de volgende pagina een grafiek toegevoegd waarin duidelijk wordt wat de voortgang is van de gerealiseerde reductie in vergelijking met de geplande reductie.



Zoals op te maken valt uit de rapportages valt alle voortgang welke de Rutte Groep gerealiseerd heeft weg en wordt er op een significant grote manier een negatief resultaat bereikt. Hieraan lag mede ten grondslag hetgeen wat in de inleiding van hoofdstuk 3 is beschreven .

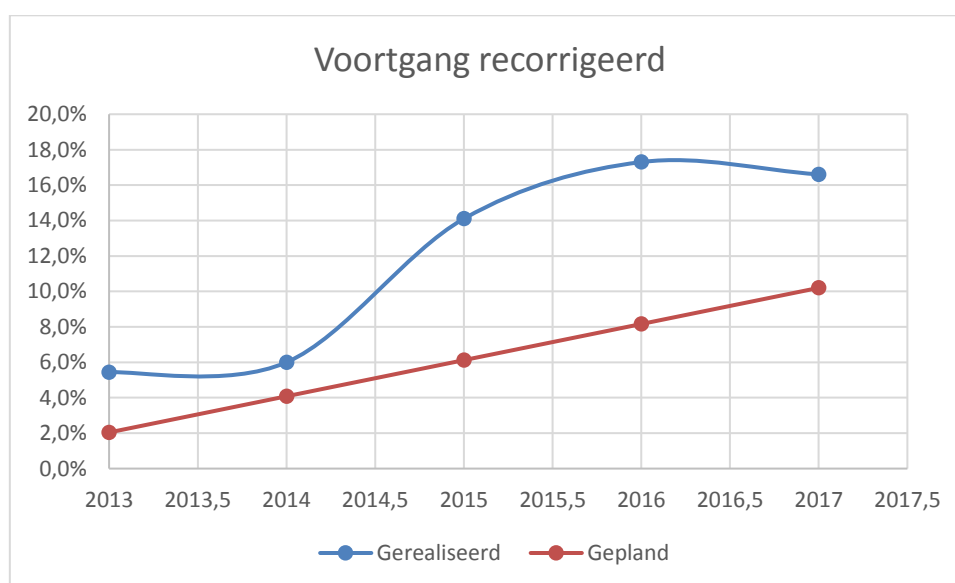
### 3.2 reductie met correctie

Om een realistischer beeld te geven worden er over 2017 een aantal zaken gecorrigeerd. Allereerst wordt er een aanzienlijk bedrag aan de omzet toegevoegd om de inkoopwaarde van de materialen op de Lairesestraat te corrigeren. Daarnaast wordt de uitstoot welke door de panden op het Kruisbaken wordt veroorzaakt van de uitstoot af getrokken, het enigste wat nu nog gecorrigeerd kan worden is de uitstoot welke wordt veroorzaakt door de werkzaamheden op het Kruisbaken. Aangezien dit wat lastiger te corrigeren valt zal er enkel gekeken worden of het verschil in uitstoot te verklaren valt door deze werkzaamheden. Op de volgende pagina staat de gecorrigeerde gegevens.



Jaar	Uitstoot	Omzet	CO2/Euro	Reductie voorgaand jaar	Reductie basisjaar
2012*				0,00%	0,00%
2013				-5,44%	5,4%
2014				-0,59%	6,0%
2015				-8,62%	14,1%
2016				-3,72%	17,30%
2017				-4,64%	16,60%
*Basisjaar					

Ten behoeve van de visualisatie is er op de volgende pagina een grafiek toegevoegd waarin duidelijk wordt wat de voortgang is van de gerealiseerde reductie in vergelijking met de geplande reductie.



De gegevens laten zien dat er zonder de zaken zoals omschreven in de inleiding van dit hoofdstuk inderdaad een veel positiever beeld ontstaat van de cijfers zonder correctie. De daling van 0,7% voortgang correspondeert met ongeveer 11 ton CO<sub>2</sub>, ofwel 3200 liter diesel. De werkzaamheden welke uitgevoerd worden op het Kruisbaken hebben waarschijnlijk een stuk meer liters diesel gekost dan deze hoeveelheid. De reductie is daarom goed te verklaren door deze werkzaamheden.

### 3.3 Conclusie voortgang 2017

De conclusie welke over het jaar 2017 getrokken mag worden is dat het allereerst een redelijk ingewikkeld jaar was. Een zware daling in de reductievoortgang heeft het energiemanagementteam doen besluiten om e.e.a. te onderzoeken wat tot bovenstaande resultaten heeft geleid. De conclusie is dat de organisatie nog steeds zeer goed bezig is met het reduceren van de CO<sub>2</sub>-uitstoot. Er is daarom besloten om de gecorrigeerde voortgang te rapporteren en communiceren met daarbij een omschrijving van de correcties welke zijn uitgevoerd om tot deze getallen te komen.

## 4. Overzicht gestarte of uitgevoerde reductiemaatregelen scope 1 en -2

#	Omschrijving reductiemaatregel	Verantwoordelijk	Status	Scope	Verwachte reductie*	Opmerking
1	Aanschaf van een Mitsubishi Miev, een volledig elektrische auto.	Hans Kerkhoff	Gereed	1	100%	Uit onvrede over de Outlander is dit model aangevraagd door Hans. Rijdt enkel op elektra.
2	Aanschaf nieuwe heftruck op de Monumentenwerf.	Maarten Postma	Gereed	1	44%	Calculatie uitgevoerd door Sven Hiskemuller. Heftruck op propaan vervangt een heftruck op diesel.
3	Aanschaf van een tweetal graafmachines welke het oude materieelstuk vervangen welke een zuiniger energielabel hebben dan de auto's die deze vervangen.	Enrico Rutte	Gereed	1	20%	Energielabel A is ten opzichte van een soortgelijke auto in dezelfde gewichtsklasse ruim 20% zuiniger conform <a href="https://www.energielabel.nl/autos">https://www.energielabel.nl/autos</a> .
4	Aanschaf elektrische shovel.	René Rutte	Gereed	1	100%	Met de nieuwe conversiefactoren van SKAO is de reductie van groene elektra ten opzichte van grijs 100%.
5	Overstap op groene stroom met garantieverklaring.	Hans Kerkhoff	Gereed	2	100%	Met de nieuwe conversiefactoren van SKAO is de reductie van groene elektra ten opzichte van grijs 100%.
6	Aanschaf van tweemaal de Citroen C4 Cactus welke een zuiniger energielabel hebben dan de auto's die deze vervangen.	René Rutte	Gereed	1	20%	Energielabel A is ten opzichte van een soortgelijke auto in dezelfde gewichtsklasse ruim 20% zuiniger conform <a href="https://www.energielabel.nl/autos">https://www.energielabel.nl/autos</a> .
7	LED verlichting in de loodsen plaatsen op de werf in Amsterdam.	René Rutte	Voorbereiding	2	n.n.b.	Zijn diverse voorstellen welke nog afgewogen moeten worden door René.

8	Aanschaf van een nieuwe elektrische sorteerband voor de mobiele breker.	Maarten Postma	Gereed	1	10%	Schatting van de leverancier.
9	Overstappen op een nieuw ICT-systeem waar de server op een centrale locatie is opgesteld vanwaar deze geen scope 2 energie meer verbruikt bij Rutte.	Hans Kerkhoff	Gereed	2	100%	
10	Aanschaf nieuwe hoogwerker.	Youri Rutte	Gereed	2	n.n.b.	
11	Aanschaf van twee nieuwe vrachtwagens. De eerste vervangt de oudere tracker van WK, de andere vervangt een zware zandauto van RH.	Directie	Gereed	1	n.n.b.	Verwachting is dat beide auto's schoner en minder belastend zijn vanwege het feit dat de techniek in de auto ruim vijf jaar is doorontwikkeld. In praktijk moet blijken wat de daadwerkelijke reductie is
12	Aanschaf van een nieuwe breek machine.	Directie	Gereed	1, 2 en 3	n.n.b.	Eerste machine welke op deze manier wordt gebouwd, moet onderzoek gedaan worden naar de daadwerkelijke effecten van de machine.
13	Aanschaf van de allereerste elektrische shovel van Europa.	Directie	Gereed	1	100%	Machine wordt elektrisch aangedreven, Bij de leverancier wordt groene stroom afgenomen welke oorsprong Nederland heeft.
14	Aanschaf nieuwe locatie.	Directie	Aanschaf compleet, locatie in ontwikkeling	1, 2 en 3	Afhankelijk van de ontwikkeling	Op de nieuwe locatie wordt momenteel hard gewerkt aan een groot aantal duurzaamheidsaspecten. Doel is om hier een apart document over op te stellen waarin alle duurzaamheidsaspecten van de locatie en de werkzaamheden die daar uitgevoerd gaan worden nader toe te lichten. Denk hierbij onder andere aan de hectare zonnepanelen die op de daken

						geplaatst gaan worden en het recylen dat hier op grotere schaal gaat gebeuren.
15	Overname van Mokum Maritiem	Directie	Gereed	1	100%	Volledig elektrisch aangedreven vloot overgenomen van de organisatie Mokum Maritiem. Eerste vrachtschepen welke volledig elektrisch aangedreven transportwerkzaamheden over het water in Amsterdam uitvoeren.
16	Winnaar prijsvraag slimme bouwlogistiek MRA	Directie	Gereed	1	100%	Rutte heeft eind 2017 de prijsvraag Slimme Bouwlogistiek MRA gewonnen en daarmee een significante subsidie om duurzame logistiek te initiëren in de organisatie. Middels deze prijsvraag zijn de eerste stappen gezet om een volledig energie neutrale vloot te laten bouwen.
17	Elektrische Tango's aangeschaft	Directie	Gereed	1	100%	De Tango's zullen twee benzine busjes vervangen,
18	Aanschaf twee nieuwe vrachtwagens Euro V	Directie	Gereed	1	Onbekend	In de auto's zit een nieuwe motor maar CO <sub>2</sub> technisch kan is de reductie van dit type niet groot. Het zal daarom voornamelijk gerealiseerd worden omdat de machine efficiënter is.
19	1,9 hectare zonnepanelen	Directie	Gereed	2	100%	In 2017 zijn er op het Kruisbaken 1,9 hectare zonnepanelen geïnstalleerd. Deze wekken tussen de 50k en 100k kWh op welke de energiebehoefte van elektra voor de gehele groep gaat voorzien.
20	Aanschaf nieuwe breker	Directie	In ontwikkeling	1	Onbekend	In de loop het jaar zal de oude breker vervangen worden door een aanzienlijk groter model welke waarschijnlijk duurzamer is per ton dan de oude versie.
*In vergelijking met oude situatie						

## 5. Reductiemaatregelen na 2017

#	Omschrijving reductiemaatregel	Verantwoordelijk	Status	Scope	Verwachte reductie*	Opmerking
1	Cursus het nieuwe draaien voor de frequente machinisten.	Erik Polder	Verwachting is 2017 of 2018	1	10%	Conform de website van de diverse aanbieders is de reductie 10% op de lange termijn. Hier moet de kanttekening gemaakt worden dat het dan niet om al het brandstofverbruik gaat maar enkel om de brandstof van de door de cursist bestuurde machine.
2	Overstap naar zelf opgewerkte stroom op de MWA te Amsterdam	Directie	In ontwikkeling	2	100%	Stroom zou geclaimd kunnen worden vanaf de nieuwe locatie.
3	Aanpassen verlichting op de Monumentenwerf	Maarten Postma	n.n.b.	2		
4	Bij vervangen materieel de afweging laten afhangen van energieverbruik.	Directie	n.n.b.	1 of 2	n.n.b.	
5	Aanschaf zonnepanelen voor Osdorperweg en MWA.	Directie	n.n.b.	2	n.n.b.	
6	Aanschaf zonneschermen	Directie	n.n.b.	2	n.n.b.	
7	Door ontwikkelen van onze nieuwe locatie	Directie eventueel in overleg met leveranciers	n.n.b.	1, 2 of 3	n.n.b.	
*In vergelijking met oude situatie						

## 6. Plan van aanpak scope 3 reductie 2016, update 2017

De reductiedoelstelling voor het reduceren van de scope 3 emissies bedraagt 4%. Middels onderstaande doelstellingen wenst Rey Beheer haar scope 3 emissies te reduceren:

2016	Toepassen van een nieuwe breektechniek welke een nog duurzamer resultaat laat zien dan het huidige proces. Op jaarbasis worden ongeveer 2.000 betonputten geproduceerd zoals omschreven in de ketenanalyse. Op dit moment wordt daar het CO2 gunstige CEM III in toegepast wat al een reductie van ruim 60% scope 3 emissies oplevert. Op dit moment wordt een nog duurzamer alternatief onderzocht waarbij de reductie nog verder kan zakken. Doelstelling is om dit onderzoek in 2017 af te ronden en voor een deel toe te passen in de betonputten. Door het toepassen van deze vervanger kan de reductie ten opzichte van een traditionele betonput gaan groeien naar 90%. In 2017 is hier een grote stap in gezet, echter is het nog niet af te ronden in 2017 en moet er langer de tijd genomen worden voor de ontwikkelingen.
2017	In 2017 is de Smart Liberator uitvoering getest met als resultaat het duurzaamste beton dat mogelijk is. Na de lancering in 2018 kan er transparant gecommuniceerd worden over de ontwikkelingen. Als eerste organisatie van de wereld is de Rutte Groep in staat om uit oud beton nieuw cement te recyclen. En LCA heeft laten zien dat dit cement de footprint van regulier beton tot bijna 99% kan reduceren.

2016	De grootste scope 3 emissies komen voort uit het inkopen van wegebouwmaterialen. Ruim 47% hiervan wordt ingekocht bij het materiaalbureau van de gemeente Amsterdam. Wij zullen ons inspannen om de verduurzaming bij dit bureau te stimuleren. De overige grote leveranciers zullen worden geëvalueerd en waar nodig zal er ander worden ingekocht. Uitgangsbasis hiervoor is het tabblad leveranciers van de 'Scope 3 analyse (4.A.1 en 5.A.1). Op basis van advies van een van onze combinanten zal er daarnaast een analyse gemaakt worden van onze grootste leveranciers en de doelstellingen op het gebied van CO2-reductie van deze organisaties. Deze zullen worden meegenomen in onze inkoopstrategie. Doel is om in 2017 20% van onze top leveranciers in kaart gebracht te hebben en hier ieder jaar 15% a 20% aan toe te voegen.
2017	Rutte heeft intrede genomen in het betonketenoverleg. Een van de vaste leveranciers, Struyk Verwo, zit ook in dit overleg. Samen proberen de organisaties de toe te passen materialen te verduurzamen wat onder andere geleidt heeft tot een aanbesteding waar de MKI van straatwerk in was opgenomen. Het werk wordt nu uitgevoerd middels straatstenen waar 30% secundair materiaal in is verwerkt, uniek in Amsterdam.

2016	Transport, upstream en downstream, is de tweede grootste emissiebron voor de scope 3. Met de grootste transportleverancier (verantwoordelijk voor ruim 68,5% van de uitstoot) zal worden geëvalueerd of er binnen de organisatie verdere verduurzaming plaats kan vinden. Iets waarop we goed kunnen sturen, aangezien deze organisatie sterk verbonden is aan Rey Beheer. In 2016 en 2017 heeft dit ertoe geleidt dat er een vrachtwagen op aardgas is aangeschaft bij deze leverancier van transportdiensten.
2017	x

2016	Het inzamelen van afval wordt verder uitgewerkt. Eerste stap is het plaatsten van ene papiercontainer op de werf zodat dit niet meer in het reguliere bouw- en sloopafval terecht komt.
2017	x

2016	CSC-certificering op het door Rutte geproduceerde beton, gecertificeerd beton levert een lagere end-of-life uitstoot op.
2017	x

2016	x
2017	Toepassen van Mecalithe in beton, door het toepassen van dit product kan de hoeveelheid cement per m <sup>3</sup> beton gereduceerd worden. Mecalithe is een poedervormige stof die bestaat uit metaaloxides en calciumverbindingen. Het is een zogenaamde cementshulpstof die de werking van cement in beton versterkt met 40 – 50%. Hierdoor kan de benodigde hoeveelheid cement in beton met 30 – 40% worden gereduceerd zonder een sterkteverlies van het beton. Uiteraard staat er tegenover deze vermindering wel een toevoeging van Mecalithe, deze bedraagt 2,5% Mecalithe en 17,5% vulstof t.o.v. de resterende hoeveelheid cement.

## 7. Gerealiseerde reductie scope 3 emissies 2016

Eind 2016 is de doelstelling voor de reductie van scope 3 emissies definitief vastgesteld waarna de initiële certificering voor de CO2 ladder is afgerond. Basisjaar voor de scope 3 emissies is 2015, in dit jaar bedroeg de scope 3 emissie in totaal 19.742 ton CO2. De bijbehorende reductiedoelstelling is om dit over een periode van 5 jaar te reduceren met 4%, lineair betekend dat een reductie van 0,8% per jaar. Doelstelling is echter wel om de doelstelling over 5 jaar te behalen, de lineaire reductie is meer een maatstaf voor de voortgang.

Over de gehele periode 2016 is er in totaal een uitstoot geweest van 20.643 ton CO2, dit is een absolute toename van 901 ton CO2 in de scope 3 emissies. De KPI welke gehanteerd wordt voor de bepaling van de reductie is echter gebaseerd op de omzet. Ondanks de toename in de absolute uitstoot is de omzet dit jaar niet sterk gestegen. Het gevolg hiervan is dat er over het jaar 2016 geen reductie is behaald, de relatieve toename op basis van de KPI zoals omschreven in ID5B heeft als resultaat dat er over 2016 een toename in de CO2-uitstoot is waar te nemen van 13,2%. Het energiemanagementteam heeft deze toename geobserveerd en is daarom tot de conclusie gekomen dat er niet per se een herzien plan van aanpak moet komen.

- De toename van scope 3 emissies is bijna volledig toe te schrijven op de toename van verwerkte bestratingsmaterialen. De rede hiervoor is dat er een aantal grote projecten zijn waar normaal 'nieuw' bestratingsmateriaal is gebruikt, dit terwijl de trend in 2015 was dat er veel bestratingsmateriaal opnieuw is toegepast. Hierdoor wordt er minder materiaal ingekocht terwijl dit in het basisjaar niet gebeurde. Dit is echter gewoon een contractuele verplichting waar Rey beheer niet veel aan kan doen. Dit is uiteraard gecorrigeerd voor de omzet de conclusie.
- Aangezien er in 2016 een vrachtwagen in eigen beheer onbruikbaar is geworden is er extra transport ingekocht bij derden, hierdoor is hier eveneens een ongewone toename te zien in vergelijking met het basisjaar.
- Aangezien het 5<sup>e</sup> niveau van de CO2 ladder pas eind 2016 is ingezet, en eigenlijk 2017 pas het eerste actieve jaar is geweest in de reductie van scope 3 emissies. De lijn der verwachting dat een lineaire reductie van 0,8% gehaald zou kunnen worden is daarom wellicht ook niet reëel en de lijn der verwachting is dat we daar komende jaren meer vruchten van gaan plukken.

Al met al heeft de opsomming van bovenstaande punten het resultaat dat er een samenloop van omstandigheden is geweest wat ertoe geleid heeft dat er een toename in de CO2-uitstoot van scope

3 is waar te nemen. Aan het energiemanagementteam is het wel de taak om ondanks bovenstaande goed te onderzoeken hoe we dit gaan omvangen in de toekomst.

## 8. Gerealiseerde reductie scope 3 emissies 2017

In 2017 zijn er een aantal ontwikkelingen geweest aangaande de scope 3 emissies zoals omschreven in hoofdstuk 6. Voor de berekeningen aangaande de voortgang van de scope 3 reducties worden niet dezelfde correcties doorgevoerd als bij de scope 1 en -2 emissies. De reden hiervoor is dat de inkoop van straatmaterialen in de scope 3 emissies terug gekomen zou zijn, dat is op dit moment niet het geval.

Dit resulteert in de volgende voortgang:

Jaar	Uitstoot	Omzet	Reductie t.o.v. Basisjaar	Reductie t.o.v. voorgaand jaar
2015				
2016			25,4%	
2017			4,1%	30,5%

Ten opzichte van het basisjaar en het voorgaande jaar is de uitstoot nog steeds aanzienlijk hoger. Hieraan liggen wel weer de ontwikkelingen aan het Kruisbaken ten grondslag. In de top 20 grootste emissiebronnen van de scope 3 emissies zijn er in 2017 maar liefst 7 partijen opgenomen welke in 2016 nog niet als leverancier te boek stonden. Deze partijen leveren diverse goederen en diensten welke op het Kruisbaken worden toegepast. Hier staat in 2017 nog geen omzet tegenover vanwaar de scope 3 emissies wederom gestegen zijn.

Het ligt niet in de lijn der verwachting dat de scope 3 emissies snel zullen dalen. De reden hiervoor is dat het Kruisbaken grote hoeveelheden beton gaat produceren, iets wat sterke invloed heeft op de scope 3 emissies. Het ligt niet in lijn der verwachting dat de extra omzet welke hiermee gerealiseerd gaat worden opweegt tegen de groei in emissies. Daarnaast resulteert de lancering van Freement in een grote groei van vraag naar de producten van de Rutte Groep. De investeringen welke gedaan zijn in 2017 zullen hoogstwaarschijnlijk ook gedaan worden in 2018 en de daarop volgende jaren. Hierdoor blijven de scope 3 emissies groeien.

Door de extra nieuwe activiteiten van de Rutte Groep groeien ook de scope 3 emissies. De producten van de Rutte Groep zijn bijzonder duurzaam en revolutionair in de wereld, echter zijn het wel producten welke de scope 3 emissies sterk zullen doen stijgen. Er moet daarom een keuze gemaakt worden over hoe hiermee wordt omgegaan, wanneer het nieuwe organogram van de organisatie definitief is zal hierover een besluit genomen worden.

## 9. Uitspraak over de gestelde reductiedoelstellingen en de verwachte haalbaarheid daarvan

De reductiedoelstellingen zijn allen, gebaseerd op de maatregelenlijst en een eigen interne evaluatie, ambitieus te noemen. De organisatie is een voorloper wanneer het gaat om het verduurzamen, echter is dit momenteel niet direct terug te zien in de verschillende cijfers. De grote maatregelen welke momenteel genomen worden reduceren de uitstoot van de sector maar niet de uitstoot van de Rutte Groep, door de ontwikkelingen stijgt deze alleen maar. De doelstelling van de scope 1 en -2 emissies is reeds gehaald. Het halen van de doelstellingen aangaande de scope 3 emissies is twijfelachtig. Het



energiemanagementteam heeft echter de conclusie getrokken dat er veel gedaan wordt om de scope 3 emissie te reduceren en dat de groei in uitstoot niet zijn herkomst vindt in de zaken waarop in eerste instantie niet gerekend was. Indien het nieuwe organogram definitief is zal er een besluit genomen worden over een oplossing.